

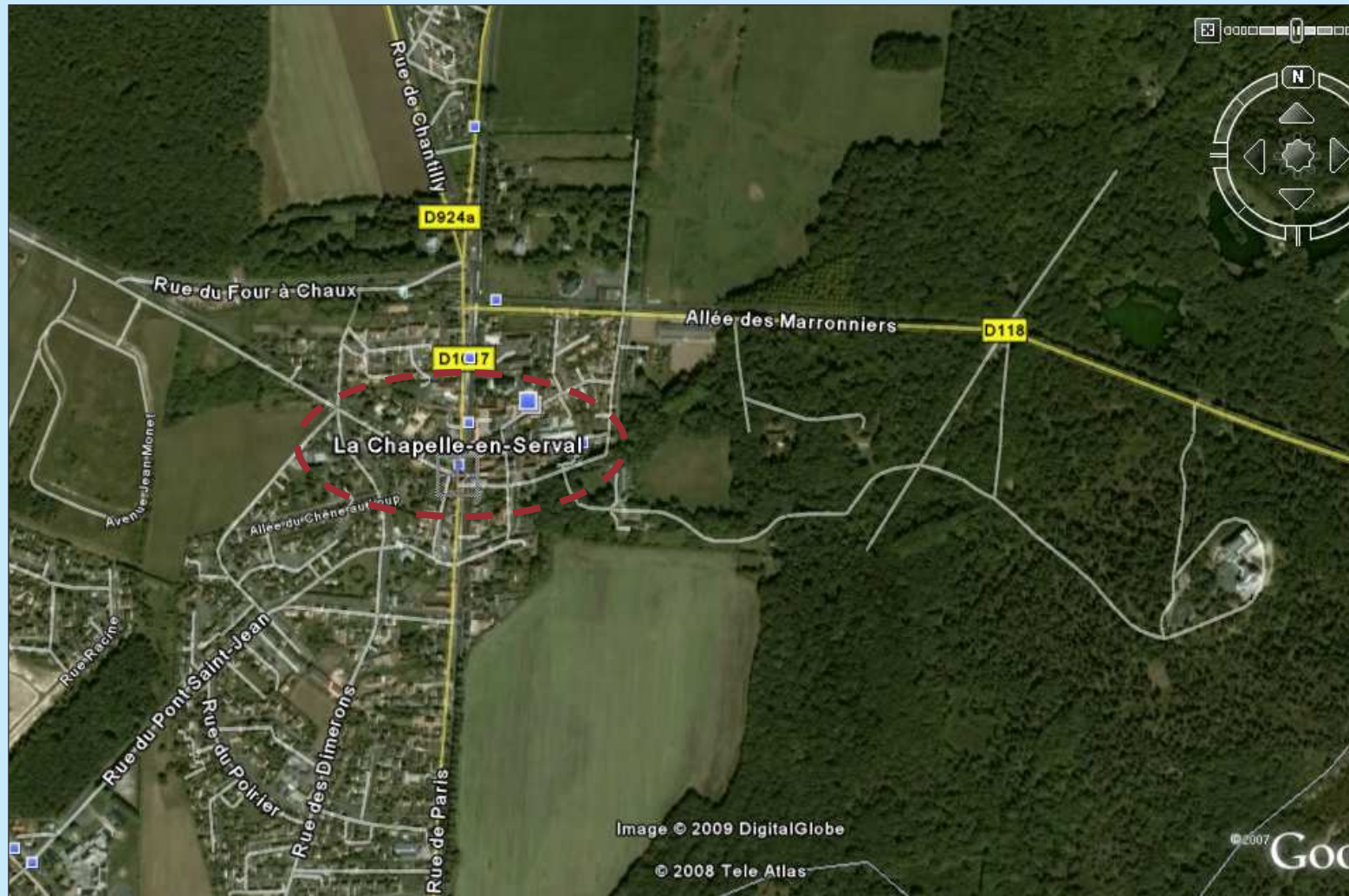
LA CHAPELLE EN SERVAL

(Oise – France)

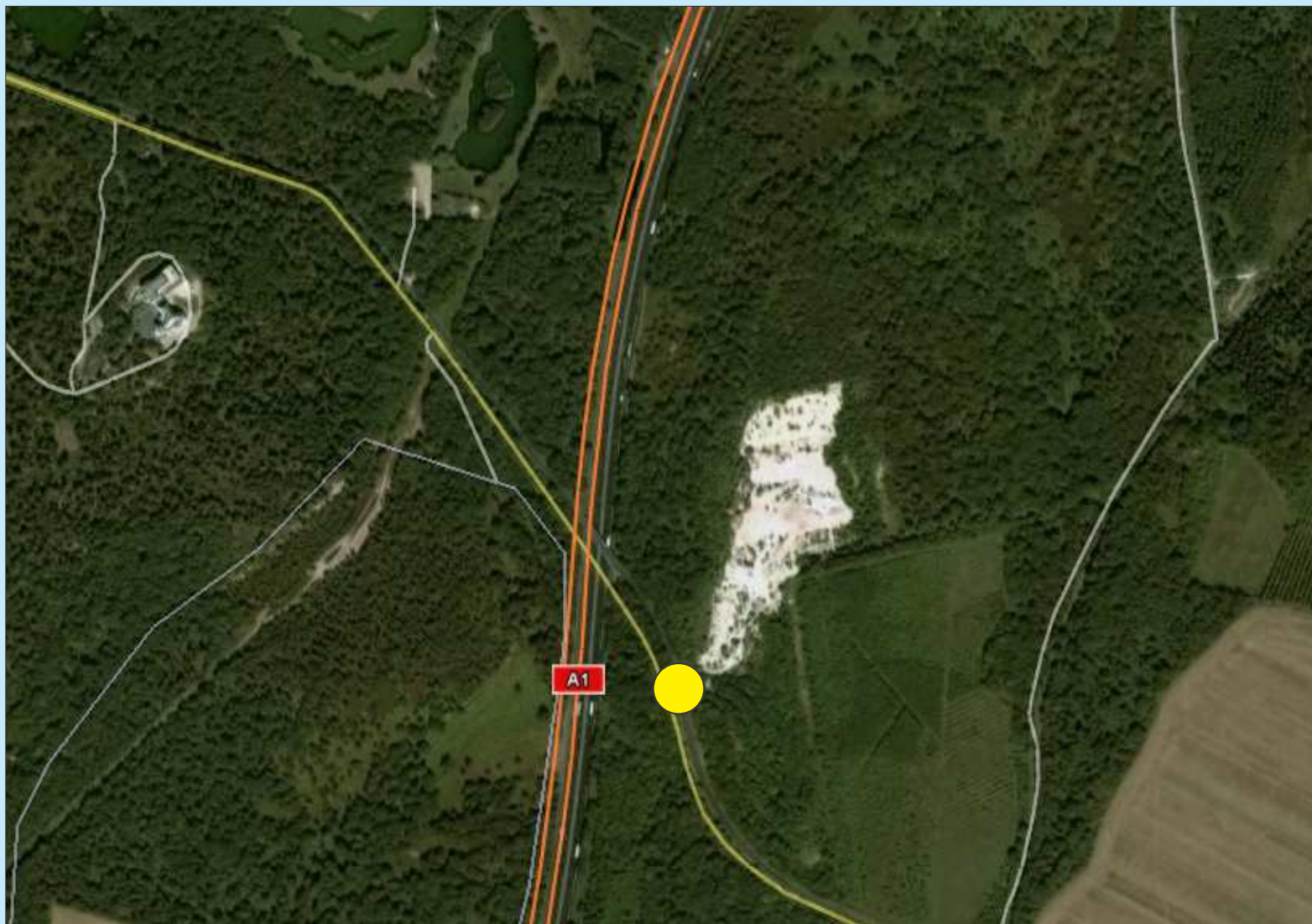


www.vertebres-fossiles.com

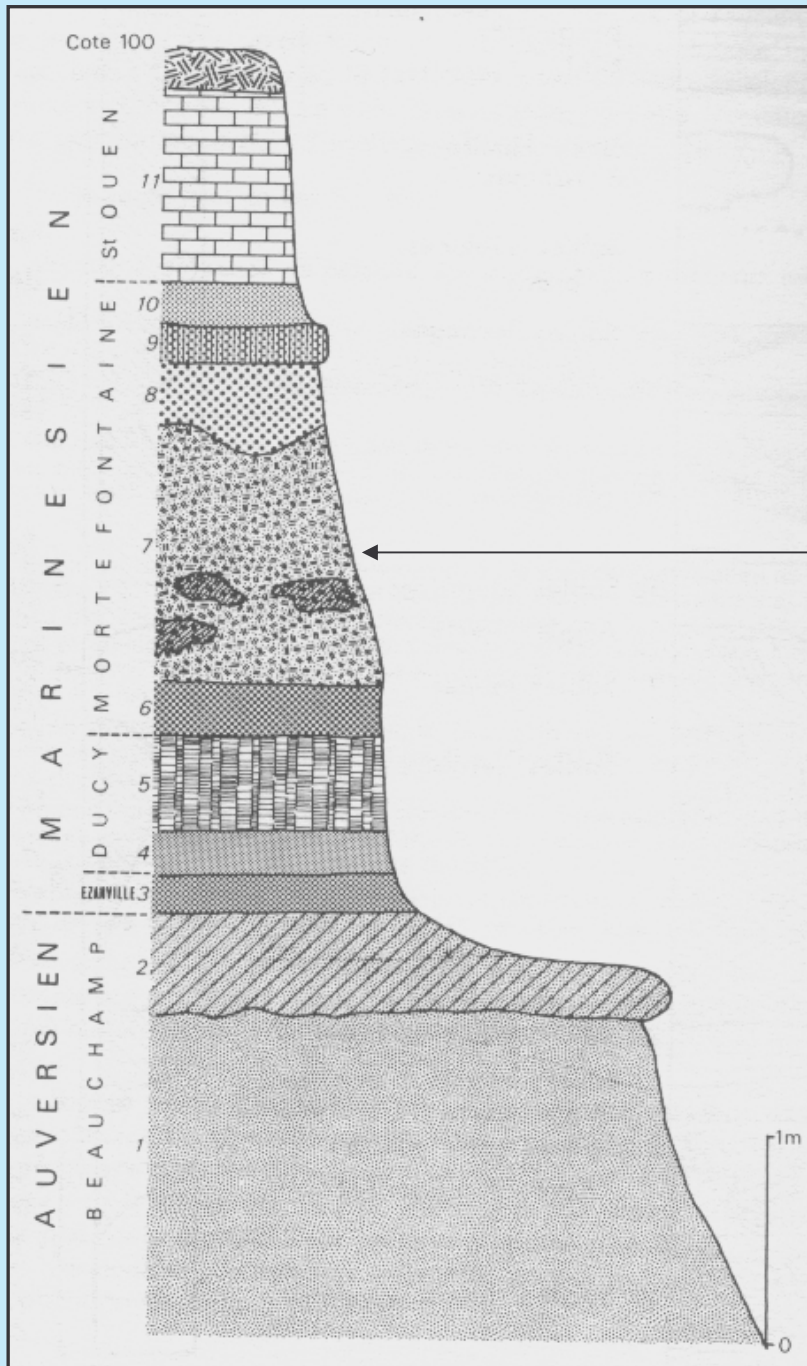
Dans La Chapelle en Serval, en direction de Senlis / Pontarmé, tourner à droite sur l'Allée des Marronniers (D118) et rouler en direction de Plailly / Mortefontaine sur environ 2 kilomètres et s'arrêter dans le virage à l'entrée de l'ancienne sablière aujourd'hui dont l'entrée est entravée de rondins et d'arbres afin d'empêcher les véhicules de pénétrer par cet accès.



Stationner aux environs du point jaune, accès plus sécurisés par rapport à la route fort passagère à cet endroit.



Coupe schématique de la sablière



La couche fossilifère se situe dans le niveau numéro 7.

C'est le niveau dit de Mortefontaine (nom de la localité type).

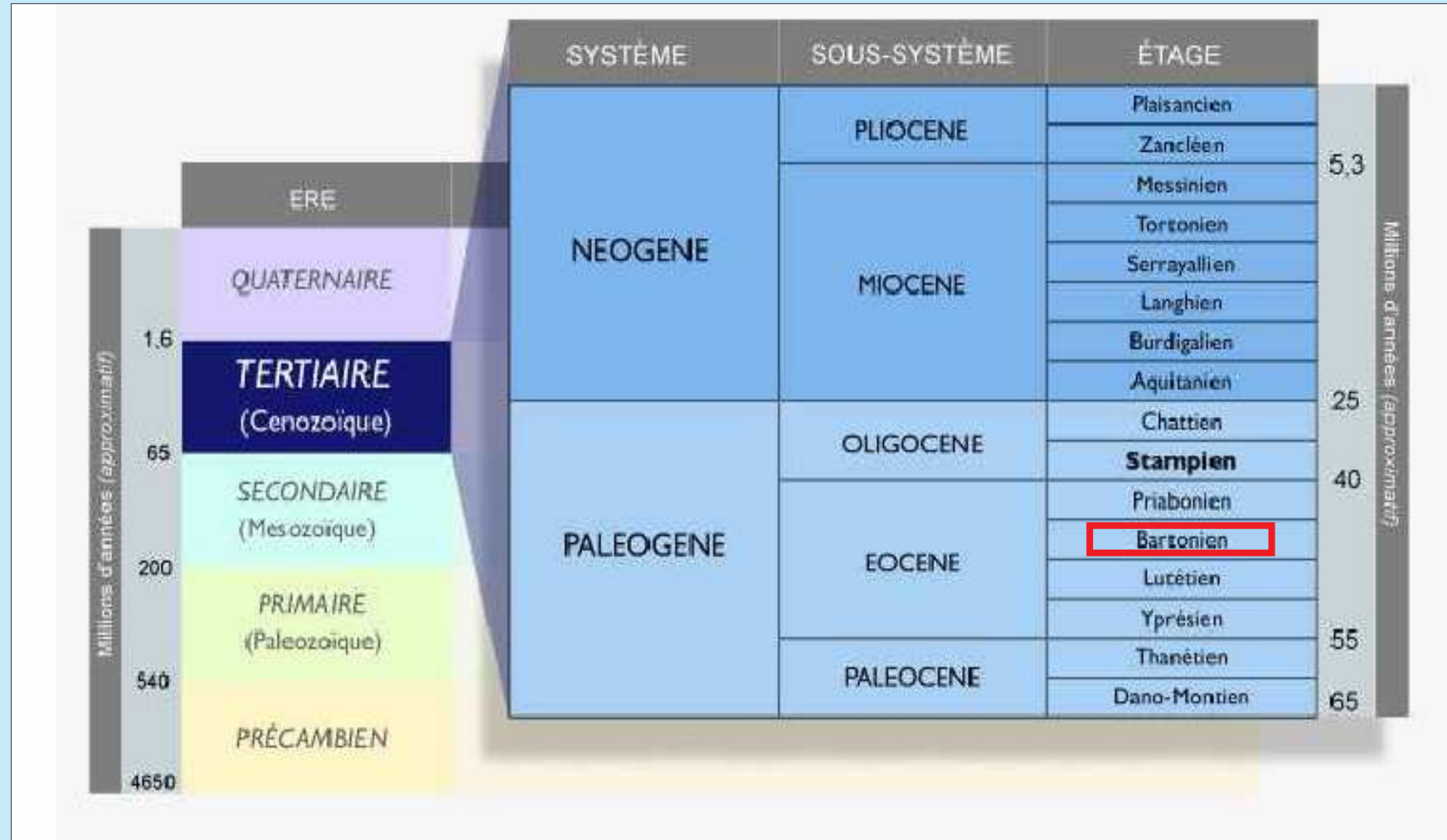
La couche se situe sur un petit plateau au fond de la carrière.

Datation du site de La Chapelle en Serval (Oise)

ERE	: TERTIAIRE	de 65 a 1,6 Millions d'années
PERIODE	: EOCENE	de 55 a 40 Millions d'années
ETAGE	: BARTONIEN	de 45 a 40 Millions d'années
SOUS-ETAGE	: MARINESIEN	Environ 42 Millions d'années

Il s'agit d'un milieu lagunaire, en cours d'assèchement, cela est d'ailleurs attesté par l'interprétation de la faune qui y est peu diversifiée, mais très spécialisée comme réservée à une faune très bien adaptée à un tel milieu : **extrêmement salé**.

Tableau des ères géologiques simplifiées



Ce que l'on peut récolter :

Les plus beaux spécimens sont sans nul doute les *Cerithium tricarinatum* dont certains exemplaires peuvent atteindre environ huit centimètres, ainsi que les *Pugilina subcarinata* taille parfois impressionnante, presque 10 cm de longueur pour une largeur d'environ 5 à 6 centimètres.

Le principal attrait de cette carrière réside dans le grand nombre d'individus très bien conservés que l'on peut récolter sans tamiser.

Les fossiles sont situés au fond de la carrière, sur le plateau d'une superficie d'environ 1500 mètres carrés, où la végétation commence à repousser, et masquer les différentes couches fossilifères.

Le mieux est de s'installer pas trop loin des bords (entre 4 et 5 mètres) et de décapier le sable blanc sur environ 20 centimètres de profondeur sur le plancher du plateau, pour tomber sur la couche la plus fossilifère, les individus y sont parfaitement conservés.

Si vous ne voulez pas creuser, vous pouvez vous contenter de glaner les fossiles naturellement dégagés par les éléments (pluies et vents).
Dans tous les cas de figures, la récolte est abondante.

Mollusques : (les noms ne comprennent pour la majorité que le Genre)

Gastéropodes :

Natica, Cérithium, Potamides, Bithinella, Bayania, Battillaria, Pugilina, Melongena minax, Dissostoma, Lymnea.

Bivalves :

Avicula defrancei (typique de l'étage), Trinacria, Corbula, Cardium, Meretrix.

Foraminifères :

Rosalina

Vertébrés :

Des restes de poissons ont été trouvés et décrits dans des publications du Muséum d'Histoire Naturelle de Paris.

Alain Zeleznik un belge qui fouillait dans la région a découvert une vertèbre de poissons de couleurs noires dans les sables blancs.

Pour ma part, je n'ai encore trouvé aucun reste de Vertébrés.

Pour en savoir plus et effectuer des déterminations :

Fossiles de France, par Jean-Claude FISCHER, aux éditions Masson.

Guide géologique régional, Bassin de Paris, par Charles Pomerol aux éditions Masson.

Cossmann & Pissaro, coquilles fossiles de l'Eocène du Bassin de Paris, Tome I et II, 1900, réédité par la revue Minéraux et Fossiles, dans les années 80, mais attention la réédition ne comporte pas la diagnose (description détaillée de chaque espèce).

Dictionnaire de géologie, par A. Foucault et J.F Raoult, 2ème édition, Masson.

Les fossiles, guide Nathan.

Les fossiles, guide vert, aux éditions Bordas.

Les fossiles dans la collection, l'œil nature, aux éditions Bordas.

Visite au Muséum d'Histoire Naturelle de Paris

Jardin des Plantes
Rue de Buffon dans le
75005 PARIS

Le Musée de Paléontologie est ouvert tous les jours sauf le Mardi.

Matériel de fouille :

- ⇒ Tamis à maille au maximum de 5 mm, ceci dit, le tamis n'est pas absolument nécessaire, car la plupart de la récolte se fera en surface.
- ⇒ Pic de Géologie ou tout autre objet pointu, pour l'extraction des fossiles pris dans le sable durci ou les bancs, à forte concentration en coquilles
- ⇒ Boîtes et sac pour le ramassage de sédiments.

Liens Internet :

Nicolas DEMASSIEUX

<http://paleontologie.demassieux.fr/>

Le Lutétien Libéré

<http://lutetienlibere.free.fr/>

Base Somali (Jacques LE RENARD)

<http://www.somali.asso.fr/fossils/index.php>

Marc LAROCHE

<http://pagesperso-orange.fr/marc.laroche/index.htm>

Vue globale du site en 2003









Front de taille (3-4 mètres) du fond de la sablière, montrant les marnes et caillasses terminales (pauvres en fossiles)



Lit argileux à forte concentration de micro fossiles (*Bythinella* et *Cerithidae*)





Avicula defrancei (petits bivalves nacrés)



Plaques de grès montrant une
accumulation de petits
cerithidae





Plaque de grès montrant une accumulation de *Batillaria* et *Potamides*



Plaque de grès montrant une accumulation de *Pugilina subcarinata*



Moules interne et contre empreinte de *Lymnée*